

# LES NOTICES DE POSE

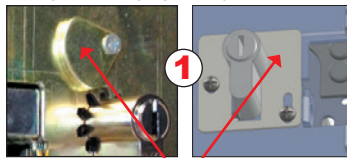
- **Verrous et serrures 1 point : page 2 et 3**
- **Serrures 3 points classiques : page 3 à 5**
- **Serrures carénées : page 8 à 11**
- **Changement de cylindres : page 12**
- **Montage d'un kit double-béquille :**

## MISE EN PLACE D'UN KIT DOUBLE BÉQUILLE (béquille extérieure)

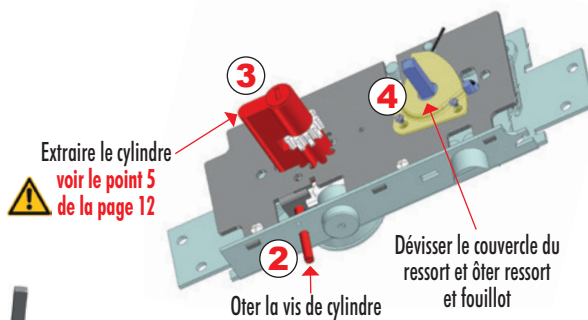
De préférence sur des tréteaux, serrure ouverte, et pènes rentrés

**Serrures REELAX Réf.** R 23 / R 24 / R 25 / R 27 / Star 5 / Pitchounette / R 25 Medium / R 27 Medium  
**Serrures MUEL Réf.** Club 124 / Club 125 / Club 127 / Club 505 / Club 125 Prestige / Club 127 Prestige

Selon génération : plaque triangulaire **OU** carrée



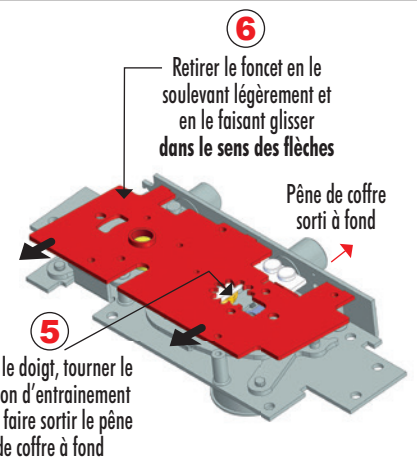
Démonter cette plaque



⚠ Extraire le cylindre voir le point 5 de la page 12

Oter la vis de cylindre

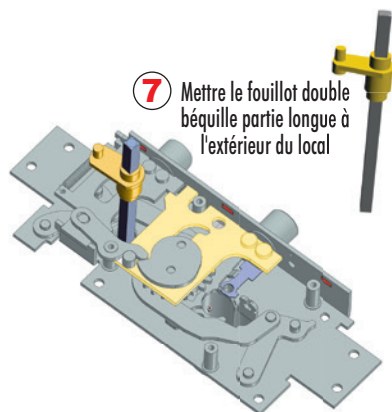
Dévisser le couvercle du ressort et ôter ressort et fouillot



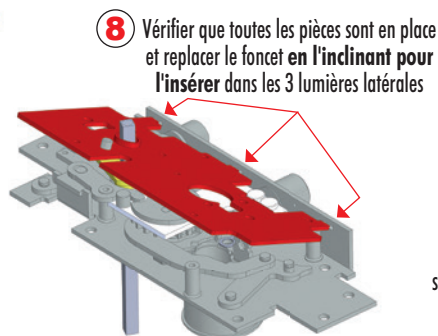
6 Retirer le foncet en le soulevant légèrement et en le faisant glisser dans le sens des flèches

Pêne de coffre sorti à fond

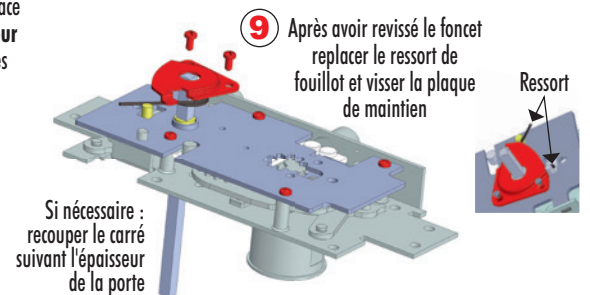
5 Avec le doigt, tourner le pignon d'entraînement pour faire sortir le pêne de coffre à fond



7 Mettre le fouillot double béquille partie longue à l'extérieur du local



8 Vérifier que toutes les pièces sont en place et replacer le foncet en l'inclinant pour l'insérer dans les 3 lumières latérales



9 Après avoir revisé le foncet replacer le ressort de fouillot et visser la plaque de maintien

Si nécessaire : recouper le carré suivant l'épaisseur de la porte

**intérieur :** une Rosace noire est fournie à poser entre serrure et béquille

**extérieur :** une Rosace noire est fournie à poser entre porte et béquille



10 Remettre le cylindre en place voir le point 5 de la page 12 ⚠

**Serrures REELAX Réf.** StarStop / Syster 3 / R 2003 / Syster 4 / Syster 5 / R 2005 / Syster 7 / Syster 575  
**Serrures MUEL Réf.** Story 3 / STR 3 / Club 2003 / STR 4 / STR 5 / Club 2005 / STR 7 / STR 575

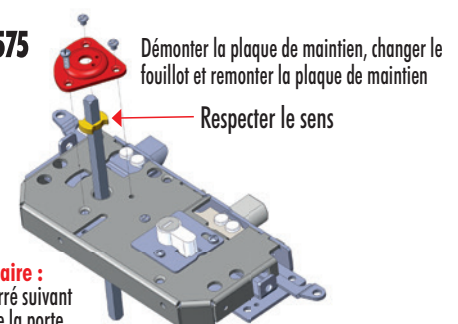
Une Rosace noire est fournie à poser à l'extérieur entre porte et béquille



extérieur

Rosace noire sauf si poignée luxe

Si nécessaire : recouper le carré suivant l'épaisseur de la porte



Démontez la plaque de maintien, changez le fouillot et remontez la plaque de maintien

Respecter le sens

# NOTICE DE POSE

## Verrous à bouton ou cylindre avec contreplaqué extérieure

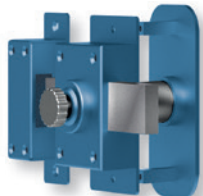
Réf. 1070 B et Réf. 1070 DP  
Modèle déposé

Résistance à l'effraction certifiée **A2P\***

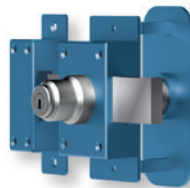
Suivez cette notice = temps de pose maxi 10 minutes

### Temps de pose incroyable !

#### Outils nécessaires



- 1 mètre ruban ou un réglet
- 1 jeu de tournevis cruciformes et plats
- 1 perceuse-visseuse
- 1 scie cloche (scie trépan) Ø 33
- 1 ciseau à bois de 10 ou 15
- 1 jeu de forêts acier Ø 3 et Ø 6
- 1 mèche à bois Ø 15
- Vis à tôle pour huisserie métallique



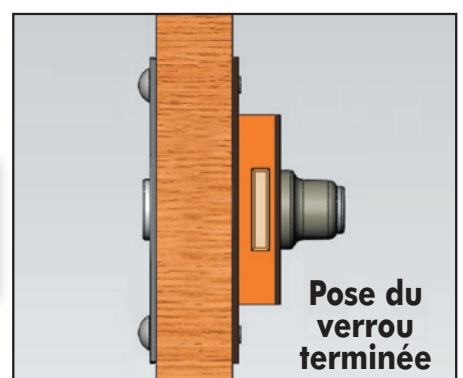
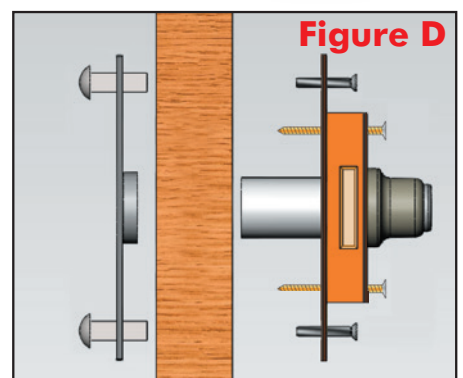
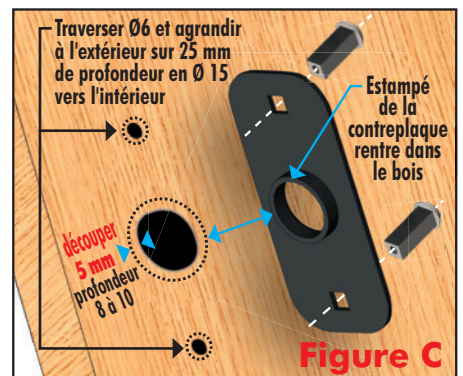
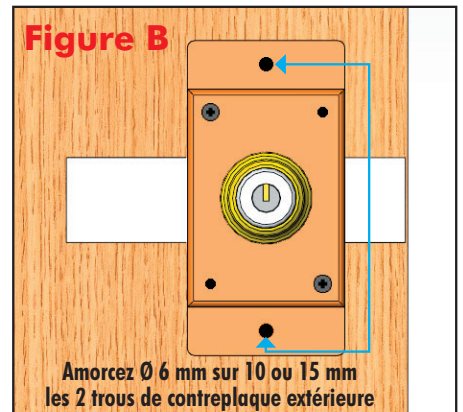
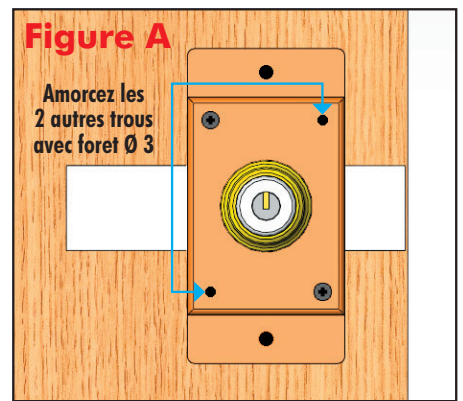
#### Contenu du colis

- 1 verrou, 1 gâche latérale, cales, 1 contreplaqué extérieure
- Un sachet de vis
- 1 sachet scellé contenant la carte de propriété et les clés à n'ouvrir qu'en présence de votre client
- Percer un trou Ø 33 à 57,5 mm du bord de porte (si pêne rallongé : décallez le trou d'autant, exemple : pêne + 20 mm = trou à 77,5 mm) et mettre le verrou en place et fixer celui-ci provisoirement avec 2 vis bois, (amorcer les 2 premiers trous et les 2 autres Ø 3 comme indiqué) **Figure A**
- Amorcer les 2 trous de contreplaqué comme indiqué **Figure B**
- Redévisser le verrou et traverser les 2 trous Ø 6 de part en part avec précaution pour éviter un éclat de peinture ou de stratifié extérieur. Agrandir Ø 15 ces 2 trous de l'extérieur vers l'intérieur de 25 mm de profondeur pour permettre l'encastrement des douilles **mais attention : sans traverser !**
- Agrandir le trou de Ø 33 de 5 mm tout autour sur 8 à 10 mm de profondeur sur la face extérieure de la porte, pour permettre l'encastrement de l'estampé de la contreplaqué à l'aide d'un ciseau à bois affûté **Figure C**
- Positionnez la contreplaqué et les 2 douilles sans le verrou pour vérifier la profondeur de vos perçages **Figure D**  
Fixez définitivement votre verrou avec ses 4 vis bois et assemblez les 2 douilles avec leur vis de rappel
- Présentez votre gâche et fixez-la.
- Si la gâche a besoin d'être calée, aucun problème... Car, avec ce verrou est fourni 1 jeu de cales de 1 à 19 mm

#### Explication :

- Pour les poses standards : calage de 1 à 5 mm (de 0,5 en 0,5 mm)
- Pour les portes à recouvrement : calage de 10 à 19 mm

Finis les bouts d'allumettes et les bouts de carton pour caler vos gâches !



**COMPRIS :**  
adaptation  
portes à  
recouvrement

**Pose du  
verrou  
terminée**

# NOTICE DE POSE

## 1 point Réf. 1020 et 1047 3 points Réf. 1150

Réf. 1020 et 1150 **1 vantail avec certification AZP\***

### Outillage obligatoire pour la pose

- 2 tréteaux • 1 mètre ruban • 1 équerre • 1 rabot électrique
- 1 jeu de tournevis cruciformes et plats • 1 scie à métaux
- 1 perceuse-visseuse + 1 perforateur pour le point du bas
- 1 scie cloche (scie trépan) Ø 33
- 1 ciseau à bois de 10 ou 15
- 1 jeu de forêts acier Ø 3 et Ø 6
- 1 jeu de forêts acier et mèches béton
- 1 mèche à bois Ø 15 (nécessaire pour contreplaques des 1 point)
- Vis à tôle pour bâti métal • 1 lime

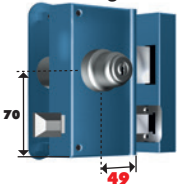
- Par vantail : 1 bloc de la serrure, 1 gâche latérale
- **et pour les 3 points** : 1 gâche haute, 1 gâche basse (plaque sol), 2 supports pêne complets et 2 cache-tringles (par vantail) + 2 tiges filetées (par vantail)
- Un sachet de vis et une rosace extérieure
- **1 sachet scellé contenant la carte de propriété et les clés à n'ouvrir qu'en présence de votre client.**

- Dégondrer la porte, l'installer sur des tréteaux et la raboter si nécessaire pour qu'il y ait un jeu latéral de 4 à 6 mm entre la porte et l'hubriserie. A la hauteur souhaitée par rapport au bas de la porte, sur l'ouvrant percer 1 trou de protège canon Ø 33 avec une scie cloche de diamètre adéquat

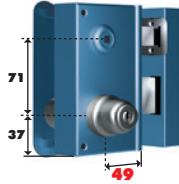
### Verticales

axe trou au bord de porte à : **49 mm**

à tirage



à fouillot



### Horizontales

axe trou au bord de porte à : **65 mm**

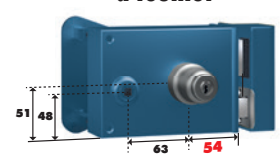
à tirage



### Horizontales

axe trou au bord de porte à : **54 mm**

à fouillot

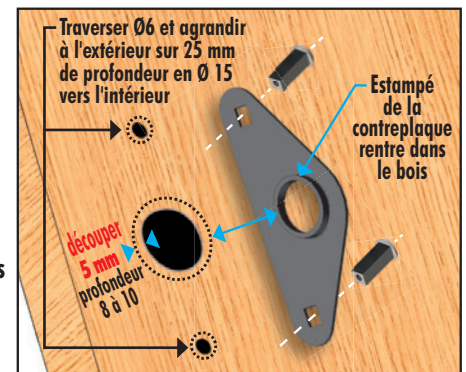


### Serrures 1 et 3 points

découpez l'encastrement de la têtère du bloc serrure au ciseau à bois puis fixer provisoirement le coffre de la serrure avec des vis à bois en têtère et en façade

#### Serrure 1 point :

- Redévisser la serrure et traverser les 2 trous façade du coffre avec un foret Ø 6 de part en part avec précaution pour éviter un éclat de peinture ou de stratifié extérieur  
**Agrandir Ø 15 ces 2 trous de l'extérieur vers l'intérieur de 25 mm de profondeur** pour permettre l'encastrement des douilles **mais attention : sans traverser !**
- Agrandir le trou de Ø 33 de 5 mm tout autour **sur 8 à 10 mm de profondeur** sur la face extérieure de la porte, pour permettre l'encastrement de l'estampé de la contreplaque à l'aide d'un ciseau à bois affûté **voir ci-contre**
- Positionnez la contreplaque et les 2 douilles sans la serrure pour vérifier la profondeur de vos perçages. Fixez définitivement la serrure avec les 2 vis de têtère et assemblez les 2 douilles (en façade) avec leur vis de rappel
- Présentez votre gâche et fixez-la.



#### Serrure 3 points 1 vantail + répétition si 2 vantaux :

Le coffre étant vissé provisoirement, positionner le pêne à fleur du bas de la porte, prendre la cote du dessous du pêne (côté fileté) à l'extrémité haute du goujon fileté du mécanisme de la "serrure et répétition ouverte et pêne rentré", couper la tige filetée à la dimension voulue.

Présenter et mettre en place votre support pêne à fleur du bas, amorcer les 6 trous de fixation du support pêne, visser le support pêne.

Pour le cache-tringle bas, prendre la cote du bas de la porte, au dessus du coffre, rajouter 4 mm et couper les cache-tringles à l'opposé des 2 trous de fixation

**Reproduire la même opération pour la partie haute de la serrure** Portes 2 vantaux : même procédure pour la pose **sans le trou de canon.**

- Ré-engondrer la porte.
- Les pénes en position fermée : présenter l'âme de la gâche latérale à raz de l'hubriserie pour une gâche bois (**moins l'épaisseur du capot pour une gâche HM ou à recouvrement**). Emboîter le capot de la gâche puis visser le en feuillure (ou sur l'âme pour une gâche HM ou à recouvrement).

#### **Reproduire la même opération pour la gâche haute.**

- Présenter la gâche basse au sol et tracer à l'aide d'un marqueur ou d'une pointe le trou de passage de pêne ainsi que les trous de fixation. Percer et visser cette gâche, et poser la gâche haute
- Régler le jeu de la porte en position fermée avec la plaquette de réglage du pêne demi-tour.
- Vérifier plusieurs fois le bon fonctionnement de l'intérieur, puis de l'extérieur.

Votre pose est terminée.

**Ne mettez en aucun cas, de la graisse ou de l'huile dans le cylindre (canon de la serrure) Uniquement des lubrifiants spécifiques**

# NOTICE DE POSE

## Serrures 3 points

Références : **R 23** / **StarStop** / **Story 3**

1 et 2 vantaux avec certification **a2p** \* ou **a2p** \*\*\*

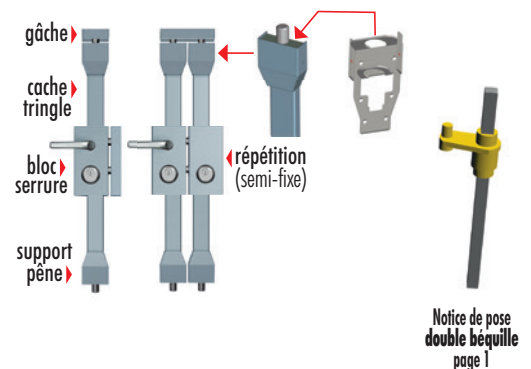
### Outillage nécessaire

- 2 tréteaux • 1 mètre ruban • 1 équerre • 1 rabot électrique
- 1 jeu de tournevis cruciformes et plats • 1 scie à métaux
- 1 perceuse-visseuse + 1 perforateur pour le point du bas
- A2P 1 étoile : 1 scie cloche Ø46
- A2P 3 étoiles : 1 scie cloche Ø51 et 1 scie cloche Ø65
- 1 ciseau à bois (si huisserie bois) • 1 lime
- 1 jeu de forêts acier et mèches béton
- Vis tôle de 3.94 mm (foret de 3.2) pour bâti métal

**1** Démontez le capot du coffre de serrure, et du coffre de la répétition si 2 vantaux, et démontez les capots des supports pènes haut et bas

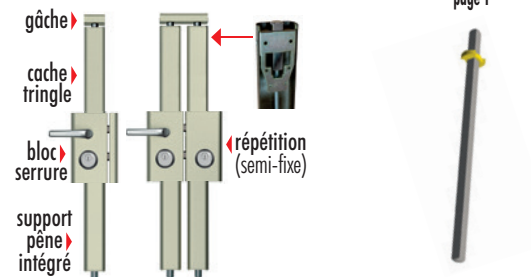
### 3 points Réf. R 23

- Sachet avec : béquille(s), vis, rosace extérieure et gâche basse  
**Sachet sécurisé contenant la carte de propriété et les clés**
- **Serrure 1 vantail** : 1 bloc serrure, 1 gâche latérale, gâche haute  
2 supports pêne complets, 2 tringles plates et 2 cache-tringles
- **Serrure 2 vantaux** : 1 bloc serrure + répétition (semi-fixe), gâche haute  
4 supports pêne complets, 4 tringles plates et 4 cache-tringles



### 3 points Réf. StarStop / Story 3

- Sachet avec : béquille(s), vis, rosace extérieure et gâche basse  
**Sachet sécurisé contenant la carte de propriété et les clés**
- **Serrure 1 vantail** : 1 bloc serrure, 1 gâche latérale, gâche haute  
2 supports pêne complets, 2 tiges filetées et 2 cache-tringles
- **Serrure 2 vantaux** : 1 bloc serrure + répétition (semi-fixe), gâche haute  
4 supports pêne complets, 4 tiges filetées et 4 cache-tringles



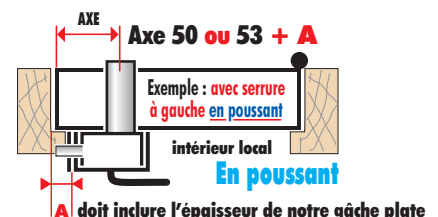
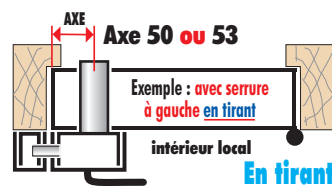
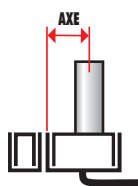
**2** Dégondrer la porte et la poser sur des tréteaux, la raboter si nécessaire pour qu'il y ait un jeu latéral de 5 à 6 mm entre la porte et l'huisserie ou le 2<sup>ème</sup> vantail et le jeu nécessaire en haut et en bas.

**3**

**Vérifiez :**  
serrure fournie  
avec un axe à :

axe à 50 : **R 23**

axe à 53 : **StarStop / Story 3**



**4** Percer le trou de protégé-cylindre **uniquement sur l'ouvrant si 2 vantaux**

► **Serrure 3 points Réf. R 23** **a2p** \*

1 trou de scie-cloche Ø 46 à **50 mm** du bord de la porte et à la hauteur souhaitée du bas de porte

► **Serrure 3 points Réf. StarStop et Story 3** **a2p** \*

1 trou de scie-cloche Ø 46 à **53 mm** du bord de la porte et à la hauteur souhaitée du bas de porte

## ► Serrure 3 points Réf. R 23 \*\*\*

**Trou A :** 1/ à **50 mm** du bord de la porte : percer un trou **traversant** Ø 6 et à la hauteur souhaitée du bas de porte  
 Trou du bas 2/ avec la scie-cloche Ø 65 en utilisant le trou Ø 6 ci-dessus **percer sur 30 mm de profondeur et non traversant**  
 3/ avec la scie-cloche Ø 51, terminer ce trou

**Trou B :** 4/ à **50 mm** du bord de la porte : percer un trou Ø 6 mm **sur 30 mm de profondeur et non traversant**  
 Trou du haut 5/ avec la scie-cloche Ø 65 en utilisant le trou Ø 6 ci-dessus **percer sur 30 mm de profondeur et non traversant**

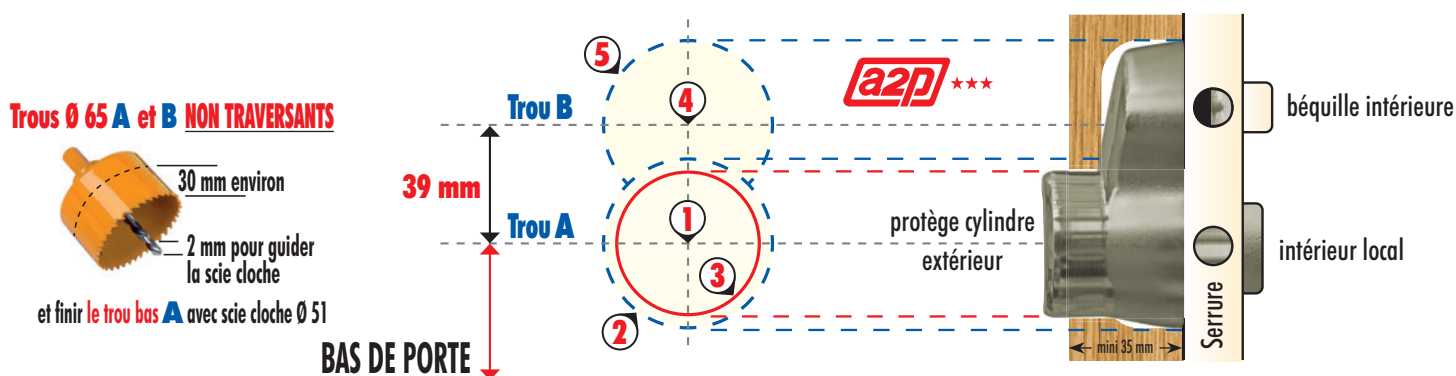
**Pour finir :** 6/ à l'aide d'un ciseau à bois évider les trous A et B Ø 65 de 30 mm de profondeur **sans traverser**

## ► Serrure 3 points Réf. StarStop et Story 3 \*\*\*

**Trou A :** 1/ à **53 mm** du bord de la porte : percer un trou **traversant** Ø 6 et à la hauteur souhaitée du bas de porte  
 Trou du bas 2/ avec la scie-cloche Ø 65 en utilisant le trou Ø 6 ci-dessus **percer sur 30 mm de profondeur et non traversant**  
 3/ avec la scie-cloche Ø 51, terminer ce trou

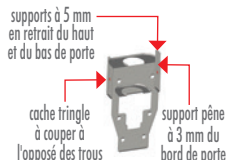
**Trou B :** 4/ à **53 mm** du bord de la porte : percer un trou Ø 6 mm **sur 30 mm de profondeur et non traversant**  
 Trou du haut 5/ avec la scie-cloche Ø 65 en utilisant le trou Ø 6 ci-dessus **percer sur 30 mm de profondeur et non traversant**

**Pour finir :** 6/ à l'aide d'un ciseau à bois évider les trous A et B Ø 65 de 30 mm de profondeur **sans traverser**



**5** Fixer le mécanisme de la serrure sur la porte et éventuellement celui de la répétition sur le semi-fixe puis vérifier le bon fonctionnement.

**6** **Pour R 23 :** fixer le ou les supports de pêne bas à **5 mm** en retrait du bas et à **3 mm** du bord latéral de la porte



Couper et ajuster la ou les tringles du bas "serrure et répétition ouverte et pènes rentrés", monter et visser le ou les pènes, et vérifier à nouveau le bon fonctionnement.

Couper et ajuster les cache-tringles, les mettre en place et visser le capot de la serrure et les capots de supports pènes.

**Reproduire la même opération pour la partie haute de la serrure et de la répétition si 2 vantaux**

**Pour StarStop et Story 3 :** positionner le(s) pêne(s) bas à fleur du bas de la porte, prendre la cote du dessous du pêne (côté fileté) à l'extrémité haute du goujon fileté du mécanisme de la "serrure et répétition ouverte et pènes rentrés", ajouter **35 mm** à votre cote puis couper la tige filetée à la dimension obtenue et visser la sur le pêne.



Positionner le support pêne à **9 mm** du bord latéral de la porte, amorcer légèrement les 6 trous de fixation du support pêne avec un forêt de 3 et visser le support pêne.

Cache-tringle(s) : prendre la cote du bas de la porte au dessous du coffre, déduire 4 mm et couper les cache-tringles à l'opposé des 2 trous de fixation.

**Reproduire la même opération pour la partie haute de la serrure et de la répétition si 2 vantaux**

**7** Mettre en place, cache-tringle (et supports pènes si **R 23**) et emboîter et visser le capot du coffre de la serrure et celui de la répétition si 2 vantaux

**8** Ré-engorder la porte.

**9** Présenter la gâche basse au sol et tracer à l'aide d'un marqueur ou d'une pointe le trou de passage de pêne ainsi que les trous de fixation. Percer et visser cette gâche.

**10** Les pènes en position fermée : présenter l'âme de la gâche latérale (si 1 vantail) à raz de l'huissierie pour une gâche bois **mais attention, moins 2 mm pour une gâche HM ou à recouvrement** (épaisseur du capot) et si nécessaire mettre des cales sous l'âme et la visser. Emboîter le capot de la gâche puis visser le en feuillure sur l'huissierie (ou sur l'âme pour une gâche HM ou à recouvrement). **Reproduire la même opération pour la gâche haute.**

**11** Fixer la béquille à l'aide de la vis pointeau et de la clé Allen fournie

**Si béquille extérieure :** une **Rosace noire** est fournie à poser entre porte et béquille



**12** Régler le jeu de la porte en position fermée avec la plaquette de réglage du pêne demi-tour et fixer la rosace extérieure ou la garniture optionnelle.

**13** Vérifier plusieurs fois le bon fonctionnement de l'intérieur, puis de l'extérieur.

**Votre pose est terminée !**

Ni graisse Ni huile dans le cylindre (barillet), uniquement nos lubrifiants spécifiques

# NOTICE DE POSE

## 1 vantail avec certification



### Outillage nécessaire

- 2 tréteaux • 1 mètre ruban • 1 équerre • 1 robot électrique
- 1 jeu de tournevis cruciformes et plats • 1 scie à métaux
- 1 perceuse-visseuse + 1 perforateur pour le point du bas
- A2P 1 étoile : 1 scie cloche Ø46
- A2P 3 étoiles : 1 scie cloche Ø51 et 1 scie cloche Ø65
- 1 ciseau à bois (si huisserie bois) • 1 lime
- 1 jeu de forêts acier et mèches béton
- Vis tôle de 3.94 mm (foret de 3.2) pour bâti métal

## 1 Démontez le capot de la serrure

### 5 points haut et bas

#### R 2005 – Club 2005

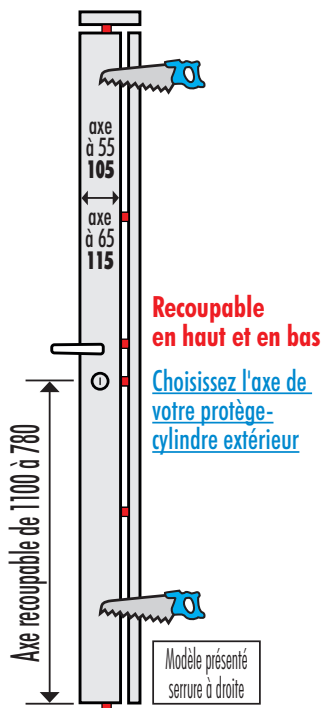
- Sachet avec : béquille(s), vis, rosace extérieure et gâche basse  
Sachet sécurisé contenant la carte de propriété et les clés

#### • 1 vantail

1 serrure, 1 gâche latérale, gâche haute  
1 support pêne haut, 1 pêne, 1 tringle haute



#### Supports pènes haut et bas



### 3 points latéraux

#### R 2000 / R 20003 – Club 2000 / Club 2003

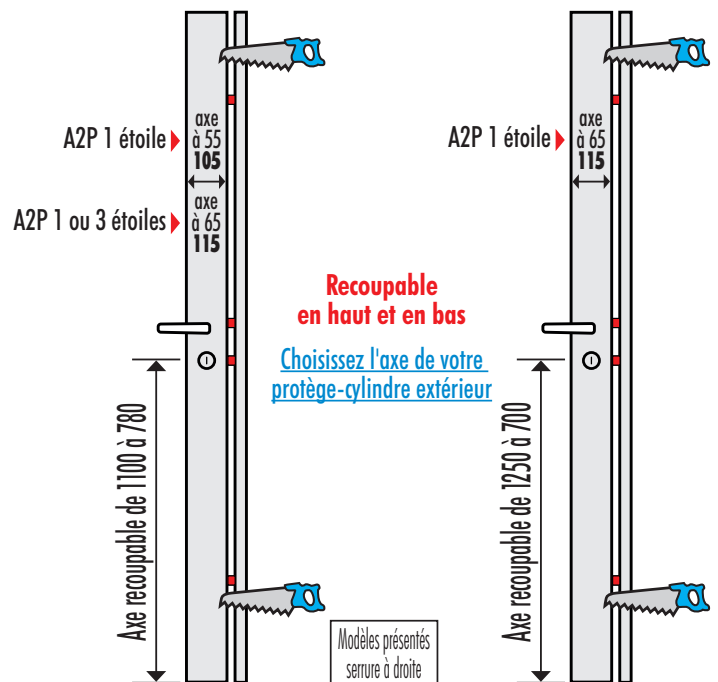
- Sachet avec : béquille(s), vis, rosace extérieure  
Sachet sécurisé contenant la carte de propriété et les clés

#### • 1 vantail

1 serrure, 1 gâche latérale

#### R 2003 – Club 2003

#### R 2000 – Club 2000

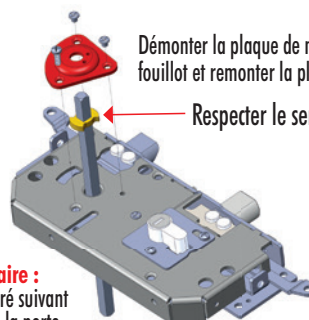


### Changement du fouillot pour double béquille

Une **Rosace noire** est fournie à poser à l'extérieur entre porte et béquille



Si nécessaire : recouper le carré suivant l'épaisseur de la porte

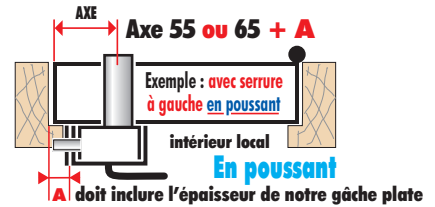
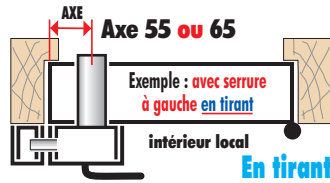
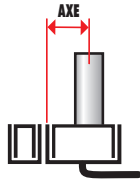


**Sauf R 2000 et Club 2000** uniquement à la commande et non modifiable au-delà

## 2 Dégondrer la porte et la poser sur des tréteaux, la raboter si nécessaire pour qu'il y ait un jeu latéral de 5 à 6 mm entre la porte et l'huisserie et le jeu nécessaire en haut et en bas.

**3**

**Vérifiez :**  
serrure fournie  
avec un axe à  
55 ou 65 mm ?



#### 4 Percer le trou de protégé-cylindre ci-dessous

▶ **Si c'est une serrure \***

1 trou de scie-cloche Ø 46 à **55 ou 65 mm** du bord de la porte et à la hauteur souhaitée du bas de porte

▶ **Si c'est une serrure \*\*\***

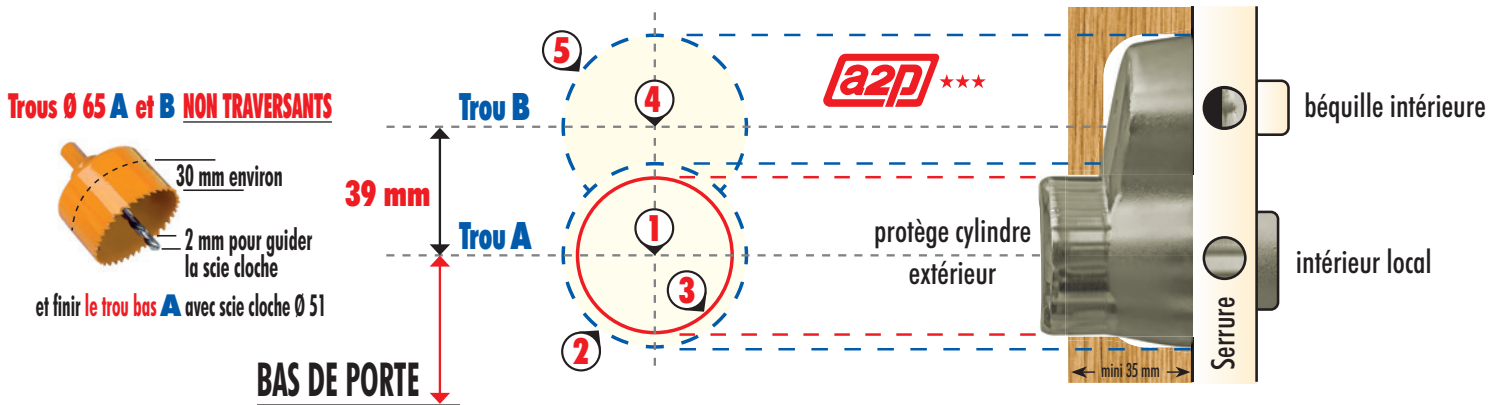
**Trou A :**  
Trou du bas

- 1/ à **65 mm** du bord de la porte : percer un trou **traversant** Ø 6 et à la hauteur souhaitée du bas de porte
- 2/ avec la scie-cloche Ø 65 en utilisant le trou Ø 6 ci-dessus **percer sur 30 mm de profondeur et non traversant**
- 3/ avec la scie-cloche traverser le trou Ø 51.

**Trou B :**  
Trou du haut

- 4/ à **65 mm** du bord de la porte : percer un trou Ø 6 mm **sur 30 mm de profondeur et non traversant**
- 5/ avec la scie-cloche Ø 65 en utilisant le trou Ø 6 ci-dessus **percer sur 30 mm de profondeur et non traversant**

**Pour finir :** 6/ à l'aide d'un ciseau à bois évider les trous **A** et **B** Ø 65 de 30 mm de profondeur **sans traverser**



**5** Couper le profil de la serrure et son capot **en partie haute et basse**, à la hauteur précise de la porte et à la hauteur du protégé-cylindre extérieur désirée.

**6** Fixer le profil de la serrure sur la porte à 2 mm du bord latéral (1,5 mm si R 2000 et Club 2000) pour tenir compte de l'épaisseur du capot, et vérifier le bon fonctionnement.

**7** **5 points R 2005 et Club 2005 :** fixer le support pêne haut et celui du bas de la serrure dans le profil. Couper et ajuster les tiges filetées pour que les pènes du haut et bas arrivent au raz de la porte en position "**serrure ouverte et pènes rentrés**" et vérifier à nouveau le bon fonctionnement

**8** Emboîter le capot de la serrure, visser en premier les 4 vis coté des pènes, puis le reste des vis de l'autre coté, soit le coté paumelles.

**9** Ré-engoncer la porte.

**10** **5 points R 2005 et Club 2005 :** présenter la gâche basse au sol et tracer à l'aide d'un marqueur ou d'une pointe le trou de passage de pêne ainsi que les trous de fixation de la gâche. Percer les trous et visser la gâche.

**11** **Gâche latérale :** couper le capot de la gâche **en partie haute et basse** à la hauteur de la porte + jeu haut et bas (gâche présentée face serrure = pas d'erreur) Les pènes en position fermée : présenter l'âme de la gâche latérale à raz de l'huissierie pour une gâche bois **mais attention, moins 2 mm pour une gâche HM ou à recouvrement** (épaisseur du capot) et si nécessaire mettre des cales sous l'âme et la visser. Emboîter le capot de la gâche puis visser le en feuillure sur l'huissierie (ou sur l'âme pour une gâche HM ou à recouvrement).

**5 points R 2005 et Club 2005, gâche haute :** les pènes en position fermée : présenter l'âme de la gâche haute à raz de l'huissierie pour une gâche bois **mais attention, moins 2 mm pour une gâche HM ou à recouvrement** (épaisseur du capot) et si nécessaire mettre des cales sous l'âme et la visser. Emboîter le capot de la gâche puis visser le en feuillure sur l'huissierie (ou sur l'âme pour une gâche HM ou à recouvrement).

**12** Fixer la béquille à l'aide de la vis pointeau et de la clé Allen fournie

**Si béquille extérieure :** une **Rosace noire** est fournie à poser **entre porte et béquille**



**13** Régler le jeu de la porte en position fermée avec la plaquette de réglage du pêne demi-tour et fixer la rosace extérieure ou la garniture optionnelle.

**14** Vérifier plusieurs fois le bon fonctionnement de l'intérieur, puis de l'extérieur.

**Votre pose est terminée !**

Ni graisse Ni huile dans le cylindre (barillet), uniquement nos lubrifiants spécifiques

# NOTICE DE POSE

## 1 et 2 vantaux avec certification



### Outillage nécessaire

- 2 tréteaux • 1 mètre ruban • 1 équerre • 1 robot électrique
- 1 jeu de tournevis cruciformes et plats • 1 scie à métaux
- 1 perceuse-visseuse + 1 perforateur pour le point du bas
- A2P 1 étoile : 1 scie cloche Ø46
- A2P 3 étoiles : 1 scie cloche Ø51 et 1 scie cloche Ø65
- 1 ciseau à bois (si huisserie bois) • 1 lime
- 1 jeu de forêts acier et mèches béton
- Vis tôle de 3.94 mm (foret de 3.2) pour bâti métal

## 1 Démontez le capot de la serrure et de la gâche répétition si 2 vantaux

### Serrures avec points haut et bas

**R 24 / R 25 / R 27 / Club 124 / Club 125 / Club 127**

**R 25 Medium / R 27 Medium / Club 125 Prestige / Club 127 Prestige**

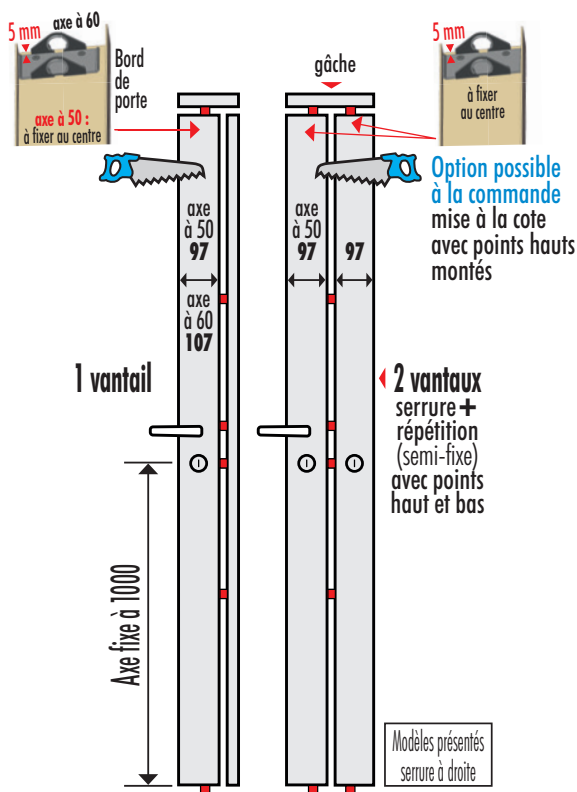
- Sachet avec : béquille(s), vis, rosace extérieure et gâche basse  
Sachet sécurisé contenant la carte de propriété et les clés

#### • 1 vantail

1 serrure, 1 gâche latérale, gâche haute  
1 support pêne haut, 1 pêne, 1 tringle haute

#### • 2 vantaux

1 serrure + répétition (semi-fixe), gâche haute  
2 supports pêne haut, 2 pénès, 2 tringles hautes  
(pènes bas, serrure et répétition montés en usine)



### Serrures avec points latéraux

**Star 5 / Club 505 / Pitchounette**

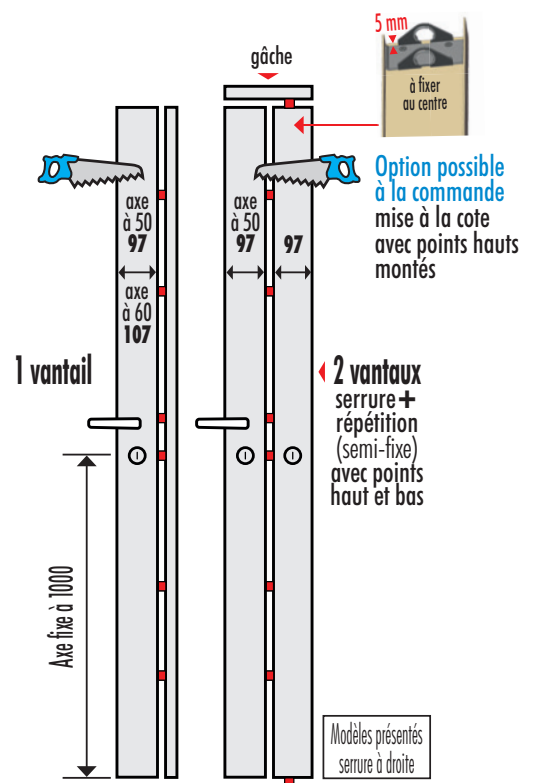
- Sachet avec : béquille(s), vis, rosace extérieure et gâche basse 2<sup>ème</sup> vantail  
Sachet sécurisé contenant la carte de propriété et les clés

#### • 1 vantail

1 serrure, 1 gâche latérale

#### • 2 vantaux

1 serrure + répétition avec sa gâche haute (semi-fixe)  
1 support pêne haut, 1 pêne, 1 tringle haute  
(pêne bas de la répétition monté en usine)



## 2 Dégondrer la porte et la poser sur des tréteaux, la raboter si nécessaire pour qu'il y ait un jeu latéral de 5 à 6 mm entre la porte et l'huisserie ou le 2<sup>ème</sup> vantail et le jeu nécessaire en haut et en bas.

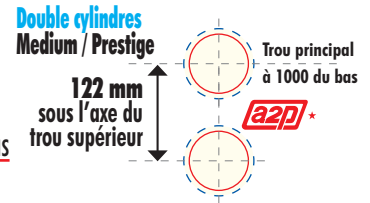


**3** Vérifiez : serrure fournie avec un axe à 50 ou 60 mm ?

**4** Percer le trou de protégé-cylindre ci-dessous **uniquement sur l'ouvrant si 2 vantaux**

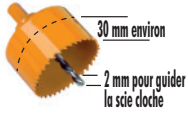
► **Si c'est une serrure *a2p*\***

1 trou de scie-cloche Ø 46 à **50 ou 60 mm** du bord de la porte et à **1000** du bas



► **Si c'est une serrure *a2p*\*\*\***

Trous Ø 65 A et B **NON TRAVERSANTS**



et finir le trou bas A avec scie cloche Ø 51

**Trou A :**  
Trou du bas

1/ à **50 ou 60 mm** du bord de la porte : percer un trou **traversant** Ø 6 et à **1000** du bas

2/ avec la scie-cloche Ø 65 en utilisant le trou Ø 6 ci-dessus **percer sur 30 mm de profondeur et non traversant**

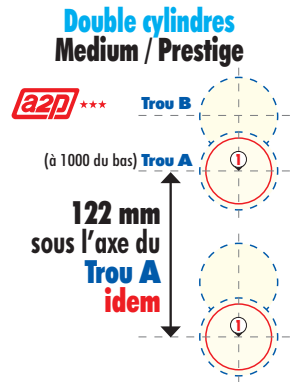
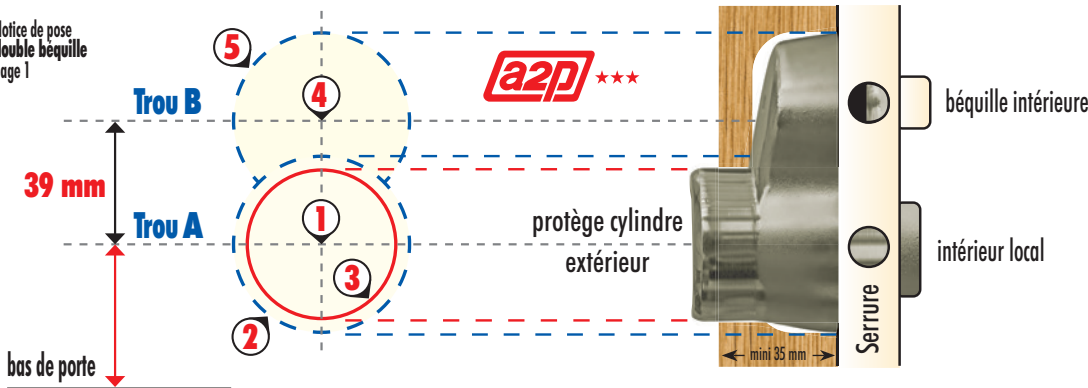
3/ avec la scie-cloche traverser le trou Ø 51.

**Trou B :**  
Trou du haut

4/ à **50 ou 60 mm** du bord de la porte : percer un trou Ø 6 mm sur **30 mm de profondeur et non traversant**

5/ avec la scie-cloche Ø 65 en utilisant le trou Ø 6 ci-dessus **percer sur 30 mm de profondeur et non traversant**

**Pour finir :** 6/ à l'aide d'un ciseau à bois évider les trous A et B Ø 65 de 30 mm de profondeur **sans traverser**



**5** Couper le profil de la serrure et son capot en partie haute, à la hauteur précise de la porte et celui de la répétition si 2 vantaux (option possible à la commande)

**6** Fixer le profil de la serrure sur la porte à 2 mm du bord latéral (pour tenir compte de l'épaisseur du capot), et vérifier le bon fonctionnement.

**7** Fixer le support pêne du haut de la serrure.



Couper et ajuster la tringle pour que le pêne du haut arrive au raz de la porte en position "**serrure ouverte et pènes rentrés**" et vérifier à nouveau le bon fonctionnement (**non concernées** : Star 5 / Pitchounette / Club 505)

**et pour la gâche répétition du 2<sup>ème</sup> vantail :** fixer le support pêne du haut de la gâche répétition. Couper et ajuster la tringle pour que le pêne du haut arrive en haut de la porte en position "**serrure ouverte et pènes rentrés**" et vérifier le bon fonctionnement.

**8** Emboîter le capot de la serrure, visser en premier les 4 vis coté des pènes, puis le reste des vis de l'autre coté (coté paumelles) idem pour répétition si 2 vantaux

**9** Ré-engorder la porte.

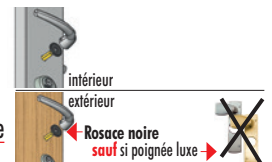
**10** Présenter la gâche basse au sol et tracer à l'aide d'un marqueur ou d'une pointe le trou de passage de pêne ainsi que les trous de fixation. Percer et visser cette gâche.

**11 Gâche latérale si 1 vantail :** couper le capot de la gâche en partie haute à la hauteur de la porte + jeu haut (gâche présentée face serrure = pas d'erreur)  
Les pènes en position fermée : présenter l'âme de la gâche latérale à raz de l'huissérie pour une gâche bois **mais attention, moins 2 mm pour une gâche HM ou à recouvrement** (épaisseur du capot) et si nécessaire mettre des cales sous l'âme et la visser. Emboîter le capot de la gâche puis visser le en feuillure sur l'huissérie (ou sur l'âme pour une gâche HM ou à recouvrement).

**Gâche haute :** les pènes en position fermée : présenter l'âme de la gâche haute à raz de l'huissérie pour une gâche bois **mais attention, moins 2 mm pour une gâche HM ou à recouvrement** (épaisseur du capot) et si nécessaire mettre des cales sous l'âme et la visser. Emboîter le capot de la gâche puis visser le en feuillure sur l'huissérie (ou sur l'âme pour une gâche HM ou à recouvrement).

**12** Fixer la ou les béquilles à l'aide de la vis **Béquille intérieure :** une **Rosace noire** est fournie à poser entre serrure et béquille pointeau et de la clé Allen fournie

**Si béquille extérieure :** une **Rosace noire** est fournie à poser entre porte et béquille



**13** Régler le jeu de la porte en position fermée avec la plaquette de réglage du pêne demi-tour et fixer la rosace extérieure ou la garniture optionnelle.

**14** Vérifier plusieurs fois le bon fonctionnement de l'intérieur, puis de l'extérieur.

**Votre pose est terminée !**

Ni graisse Ni huile dans le cylindre (barillet), uniquement nos lubrifiants spécifiques

# NOTICE DE POSE

## 1 et 2 vantaux avec certification



### Outillage nécessaire

- 2 tréteaux • 1 mètre ruban • 1 équerre • 1 robot électrique
- 1 jeu de tournevis cruciformes et plats • 1 scie à métaux
- 1 perceuse-visseuse + 1 perforateur pour le point du bas
- A2P 1 étoile : 1 scie cloche Ø46
- A2P 3 étoiles : 1 scie cloche Ø51 et 1 scie cloche Ø65
- 1 ciseau à bois (si huisserie bois) • 1 lime
- 1 jeu de forêts acier et mèches béton
- Vis tôle de 3.94 mm (foret de 3.2) pour bâti métal

## 1 Démontez le capot de la serrure (et de la gâche répétition pour 2 vantaux)

### Serrures avec points haut et bas

#### Syster 4 / Syster 5 / Syster 7 – STR 4 / STR 5 / STR 7

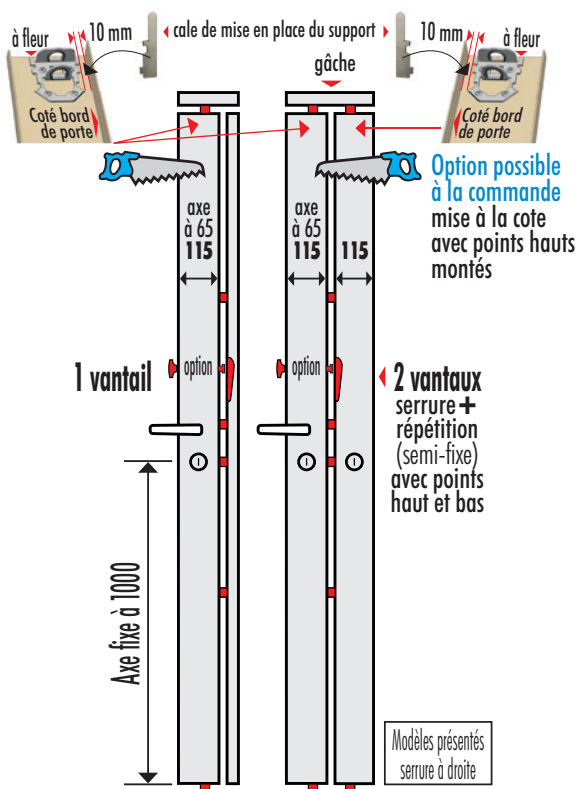
- Sachet avec : béquille(s), vis, rosace extérieure et gâche basse  
Sachet sécurisé contenant la carte de propriété et les clés

#### • 1 vantail

1 serrure, 1 gâche latérale, gâche haute  
1 support pêne haut, 1 pêne, 1 tige filetée

#### • 2 vantaux

1 serrure + répétition (semi-fixe), gâche haute  
2 supports pêne haut, 2 pénès, tiges filetées hautes et basses  
(pènes bas, serrure et répétition montés en usine)



### Serrures avec points latéraux

#### Syster 3 / Syster 575 – STR 3 / STR 575

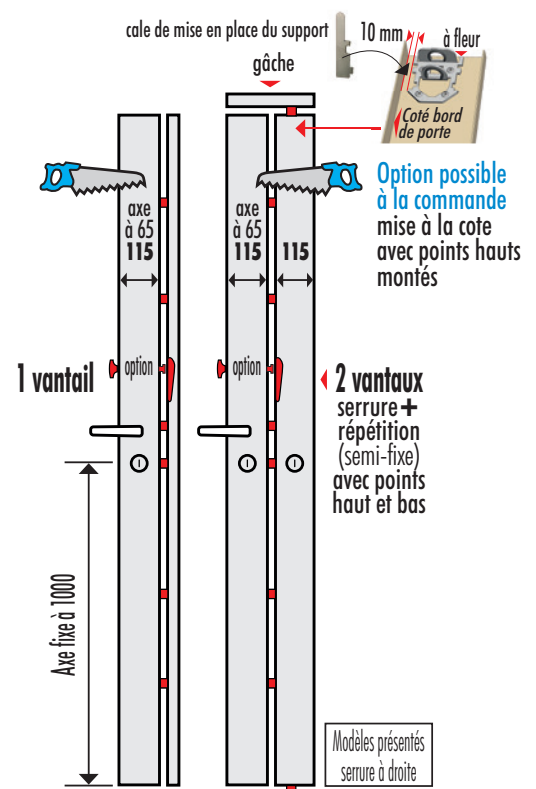
- Sachet avec : béquille(s), vis, rosace extérieure et gâche basse 2<sup>ème</sup> vantail  
Sachet sécurisé contenant la carte de propriété et les clés

#### • 1 vantail

1 serrure, 1 gâche latérale

#### • 2 vantaux

1 serrure + répétition avec sa gâche haute (semi-fixe)  
1 support pêne haut, 1 pêne, tiges filetées hautes et basses  
(pêne bas de la répétition monté en usine)

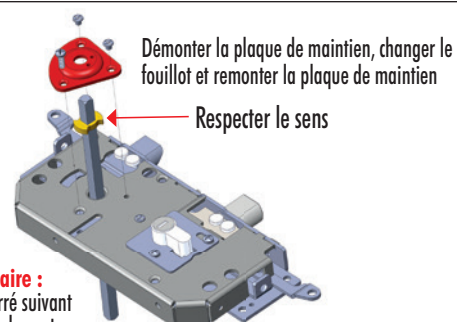


### Changement du fouillot pour double béquille

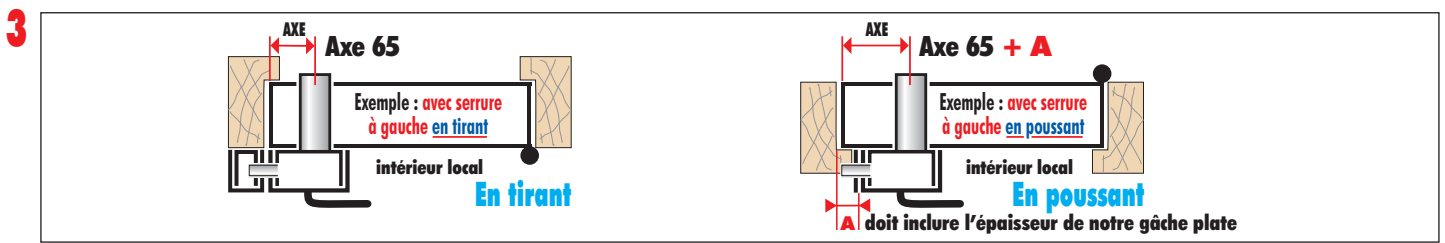
Une **Rosace noire** est fournie à poser à l'extérieur entre porte et béquille



Si nécessaire : recouper le carré suivant l'épaisseur de la porte



## 2 Dégondrer la porte et la poser sur des tréteaux, la raboter si nécessaire pour qu'il y ait un jeu latéral de 5 à 6 mm entre la porte et l'huisserie ou le 2<sup>ème</sup> vantail et le jeu nécessaire en haut et en bas.



#### 4 Percer le trou de protégé-cylindre ci-dessous **uniquement sur l'ouvrant si 2 vantaux**

► **Si c'est une serrure \***

1 trou de scie-cloche  $\varnothing 46$  à **65 mm** du bord de la porte et à la hauteur souhaitée du bas de porte

► **Si c'est une serrure \*\*\***

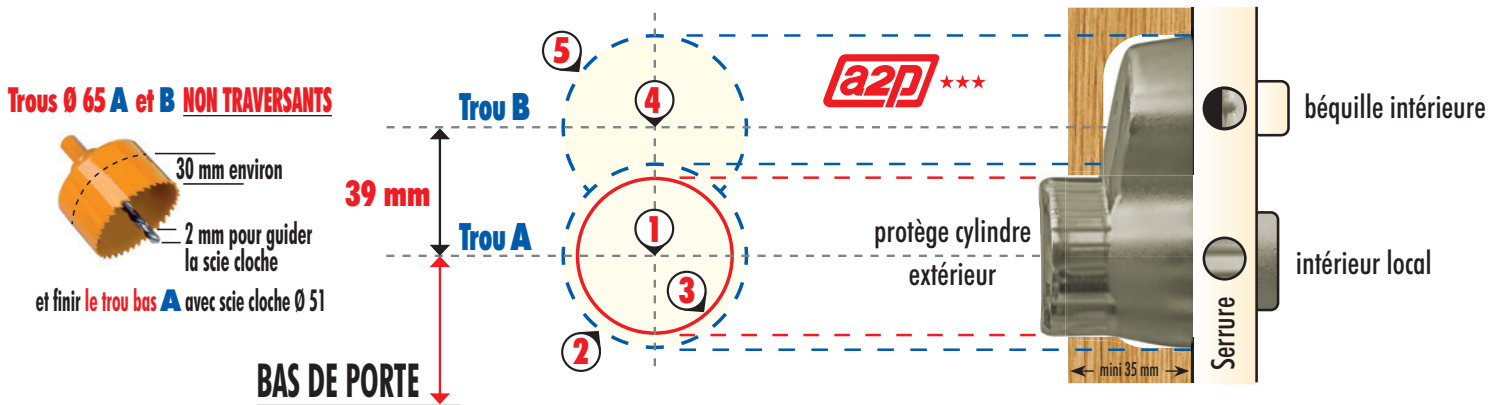
**Trou A :**  
Trou du bas

- 1/ à **65 mm** du bord de la porte : percer un trou **traversant**  $\varnothing 6$  et à la hauteur souhaitée du bas de porte
- 2/ avec la scie-cloche  $\varnothing 65$  en utilisant le trou  $\varnothing 6$  ci-dessus **percer sur 30 mm de profondeur et non traversant**
- 3/ avec la scie-cloche traverser le trou  $\varnothing 51$ .

**Trou B :**  
Trou du haut

- 4/ à **65 mm** du bord de la porte : percer un trou  $\varnothing 6$  mm **sur 30 mm de profondeur et non traversant**
- 5/ avec la scie-cloche  $\varnothing 65$  en utilisant le trou  $\varnothing 6$  ci-dessus **percer sur 30 mm de profondeur et non traversant**

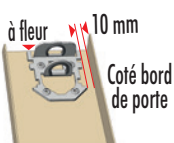
**Pour finir :** 6/ à l'aide d'un ciseau à bois évider les trous **A** et **B**  $\varnothing 65$  de 30 mm de profondeur **sans traverser**



**5** Couper le profil de la serrure et son capot en partie haute, à la hauteur précise de la porte et celui de la répétition si 2 vantaux (option possible à la commande)

**6** Fixer le profil de la serrure sur la porte à 2 mm du bord latéral (pour tenir compte de l'épaisseur du capot), et vérifier le bon fonctionnement.

**7** Fixer le support pêne du haut de la serrure.



Couper et ajuster la tige filetée pour que le pêne du haut arrive au raz de la porte en position "serrure ouverte et pènes rentrés" et vérifier à nouveau le bon fonctionnement (**non concernées** : Syster 3 / Syster 575 – STR 3 / STR 575)

**et pour la gâche répétition du 2<sup>ème</sup> vantail** : fixer le support pêne du haut de la gâche répétition. Couper et ajuster les tiges filetées pour que le pêne du haut arrive en haut de la porte en position "serrure et répétition ouverte et pènes rentrés" et vérifier le bon fonctionnement.

**8** Emboîter le capot de la serrure, visser en premier les 4 vis coté des pènes, puis le reste des vis de l'autre coté (coté paumelles) idem pour répétition si 2 vantaux

**9** Ré-engorder la porte.

**10** Présenter la gâche basse au sol et tracer à l'aide d'un marqueur ou d'une pointe le trou de passage de pêne ainsi que les trous de fixation. Percer et visser cette gâche.

**11 Gâche latérale si 1 vantail** : couper le capot de la gâche en partie haute à la hauteur de la porte + jeu haut (gâche présentée face serrure = pas d'erreur)  
Les pènes en position fermée : présenter l'âme de la gâche latérale à raz de l'huissierie pour une gâche bois **mais attention, moins 2 mm pour une gâche HM ou à recouvrement** (épaisseur du capot) et si nécessaire mettre des cales sous l'âme et la visser. Emboîter le capot de la gâche puis visser le en feuillure sur l'huissierie (ou sur l'âme pour une gâche HM ou à recouvrement).

**Gâche haute** : les pènes en position fermée : présenter l'âme de la gâche haute à raz de l'huissierie pour une gâche bois **mais attention, moins 2 mm pour une gâche HM ou à recouvrement** (épaisseur du capot) et si nécessaire mettre des cales sous l'âme et la visser. Emboîter le capot de la gâche puis visser le en feuillure sur l'huissierie (ou sur l'âme pour une gâche HM ou à recouvrement).

**12** Fixer la béquille à l'aide de la vis pointeau et de la clé Allen fournie

**Si béquille extérieure** : une **Rosace noire** est fournie à poser entre porte et béquille



**13** Régler le jeu de la porte en position fermée avec la plaquette de réglage du pêne demi-tour et fixer la rosace extérieure ou la garniture optionnelle.

**14** Vérifier plusieurs fois le bon fonctionnement de l'intérieur, puis de l'extérieur.

**Votre pose est terminée !**

Ni graisse Ni huile dans le cylindre (barillet), uniquement nos lubrifiants spécifiques

# NOTICE DE REMPLACEMENT

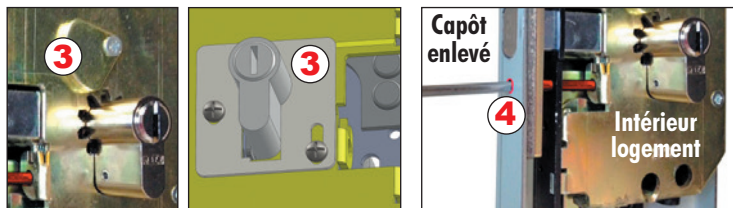
## Cylindres à roue dentée 10 ou 12 dents brevetés

Remplacement en 20 minutes et sans surprise

C'est un cylindre d'origine, la serrure garde sa résistance certifiée A2P contre l'effraction (Pôle Européen de Sécurité CNPP)

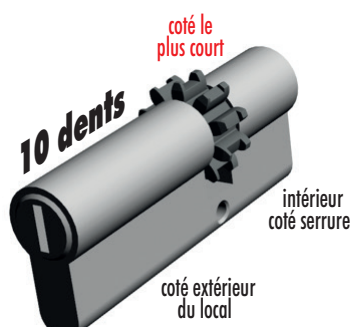
**Mise en garde :** un cylindre d'une autre marque supprimerait définitivement la sécurité et la garantie de la serrure et l'installateur engagerait sa responsabilité pénale en cas de cambriolage (experts assurances largement informés)

### Commencez le démontage des cylindres 10 ou 12 dents ① à ④

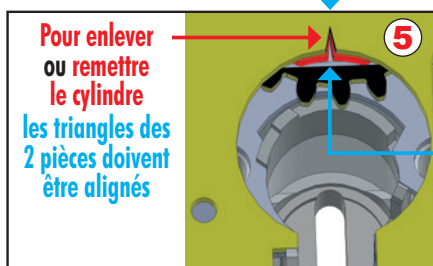


Plaque triangulaire **OU** Plaque carrée

- ① Dévissez la vis de fixation de la poignée à l'aide d'une clé Allen de 3 mm
- ② Démontez le capot. Enlevez les vis de capot des deux côtés sur toute la hauteur
- ③ Dévissez et enlevez la plaque **carrée** ou **triangulaire** de maintien du cylindre
- ④ Dévissez la vis de maintien du cylindre sur le chant de la serrure (voir croquis ci-contre)



- 1 tournevis plat
- 2 petits tournevis cruciforme
- 1 clé Allen de 3 mm



Pour enlever ou remettre le cylindre les triangles des 2 pièces doivent être alignés

Présenté cylindre enlevé

### Spécifique 10 dents



- ⑤ Serrure ouverte et pènes rentrés : introduisez la clé dans le cylindre coté intérieur et faites la tourner de gauche à droite en tirant le cylindre avec la clé pour l'extraire
  - ⑥ Le sachet sécurisé à été ouvert exclusivement par l'utilisateur
  - ⑦ Introduisez le nouveau cylindre **SANS LA CLÉ** en appuyant en permanence avec votre pouce sur le **pêne bas du coffre** (A) (pêne marqué A2P) jusqu'à la mise en place complète **seul moyen de trouver la bonne position du pignon**
  - ⑧ Introduisez la nouvelle clé dans le cylindre en maintenant toujours le **pêne bas du coffre** (A) appuyé avec votre pouce et amorcer la fermeture de la serrure d'un quart de tour de clé et mettez la vis du cylindre sur le coté de la serrure
  - ⑨ Remettez la plaque de cylindre **carrée** ou **triangulaire** (3)
- Essayez la serrure de l'intérieur, puis de l'extérieur et refixez capot et béquille.

### Spécifique 12 dents



- ⑤ Pour enlever le cylindre : introduisez la clé dans le cylindre coté intérieur et faire un demi tour de clé dans le sens de la fermeture de la serrure. **ATTENTION :** les 2 repères en triangle doivent être alignés pour que le cylindre sorte librement.
  - ⑥ Le sachet sécurisé à été ouvert exclusivement par l'utilisateur
  - ⑦ Pour remettre le cylindre : introduisez la clé dans le cylindre coté intérieur et faire un demi tour de clé dans le sens de la fermeture de la serrure. **ATTENTION :** les 2 repères en triangle de la serrure (5) étant alignés remettre le cylindre qui doit rentrer librement.
  - ⑧ Mettez la vis du cylindre et vissez la totalement, sans excès et remettez la plaque carrée (3)
- Essayez la serrure de l'intérieur, puis de l'extérieur et refixez capot et béquille.

**POUR LA VIDÉO** tapez sur Google ou Youtube: Remplacement ou montage d'un cylindre 12 dents MUEL REELAX

TORDJMAN Métal : 60, rue Jean Lemoine - 93230 Romainville Tél. 01 41 83 08 93 - Fax 01 48 10 93 13  
 Reproduction des clés : E-mail : [reelax.muel@gmail.com](mailto:reelax.muel@gmail.com) - [www.tordjmanmetal.fr](http://www.tordjmanmetal.fr)

Réf. N34 IND B 2022

Utilisateurs, ne confiez vos clés qu'à des personnes très sûres