

Door Keeper

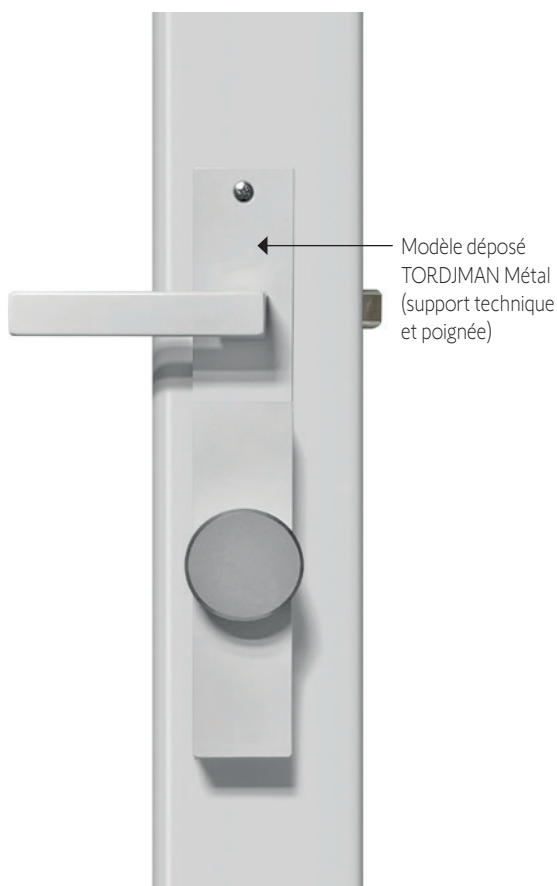


somfy®

Adaptée avec une précision
exceptionnelle aux portes
blindées TORDJMAN Métal et
aux serrures MUEL & REELAX

TORDJMAN
Métal

Certification **A2P 1* @**
serrures connectées



SERRURES
**MUEL &
REELAX**
les marques de
TORDJMAN Métal

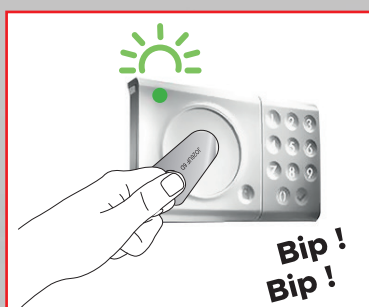
Déverrouiller avec le smartphone



ou avec un code



ou avec un badge



ou avec la clé

Clés
reproduction
protégée



Pour sortir

Programmation uniquement avec le smartphone de l'utilisateur

INSTALLATION

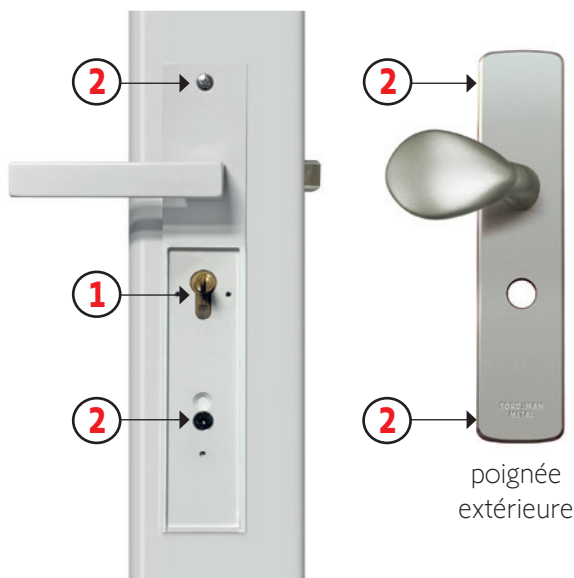
Si c'est une porte TORDJMAN Métal avec serrure en applique :

Barillet et plaque poignée sont montés en usine.

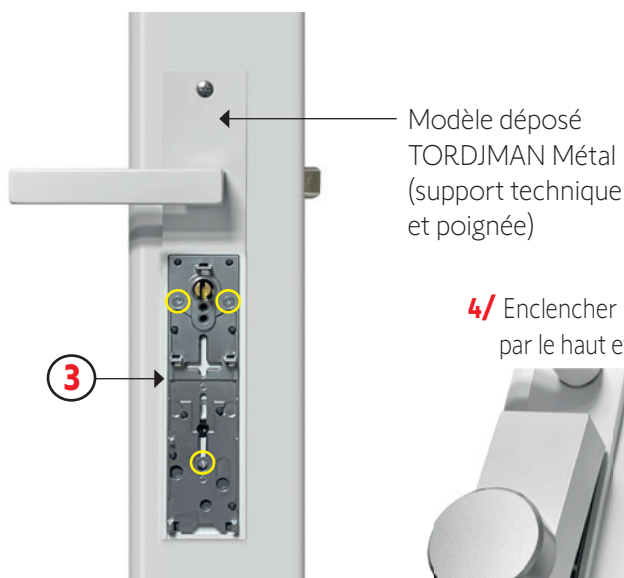
Si c'est une porte TORDJMAN Métal avec serrure intégrée :

1/ Mettre en place le barillet à roue dentée en suivant la notice serrure pour l'emplacement précis de la roue dentée

2/ Mettre en place la plaque poignée et la fixer en rappel de la poignée extérieure comme ci-dessous



3/ Fixez la plaque métallique dans la poignée à l'aide des 3 vis fournies



4/ Enclencher le coffre par le haut et clipsez-le



MISE EN SERVICE

Mise en place de la batterie

La mise en place de la batterie doit **TOUJOURS** être effectuée **porte fermée et déverrouillée** pour assurer le bon fonctionnement des capteurs.

A la première utilisation, la LED clignote lentement en vert.



Le mode Réglages n'est accessible que pendant 30 secondes après l'insertion de la batterie.

Clignotement blanc de la LED : indique que les fins de courses sont déjà définies.

Réglage de fin de course de la position verrouillée

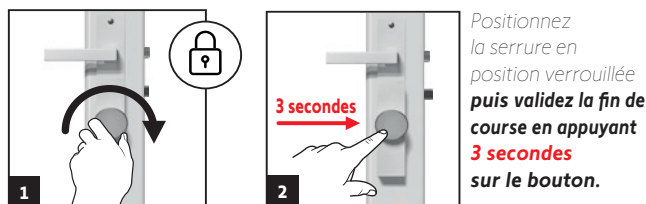
Retirez la clé du cylindre à l'extérieur

Accès au mode Réglages



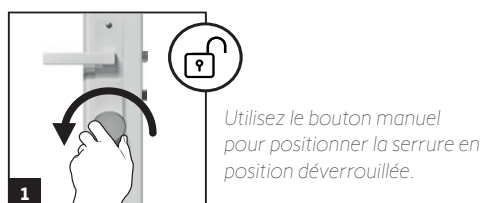
Appuyez 3 secondes sur le bouton central
La LED clignote rapidement en vert durant le réglage des fins de courses.

Assurez-vous que la porte est bien fermée avant de verrouiller pour régler la fin de course.



Positionnez la serrure en position verrouillée puis validez la fin de course en appuyant 3 secondes sur le bouton.

Réglage moteur en position déverrouillée



Utilisez le bouton manuel pour positionner la serrure en position déverrouillée.

Selon la configuration de la porte, choisissez une des 2 options ci-dessous :



Avec béquille extérieure

Le moteur ne fait que déverrouiller la porte, l'ouverture se fait avec la béquille.
Appuyez 3 secondes **et relâchez** après le premier Bip.



Sans béquille extérieure avec ou sans tirage

Le moteur déverrouille et ouvre la porte en rétractant **le pêne demi-tour** durant 3 secondes.
Appuyez 5 secondes **et relâchez** après le second Bip.

Vérification automatique des butées



Le moteur effectue plusieurs cycles afin de confirmer les réglages. Une LED blanche indique le succès de la procédure.

En cas d'échec, recommencez au chapitre **MISE EN SERVICE**

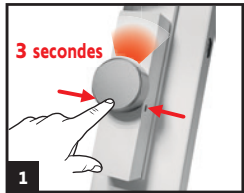
VÉRIFICATION DES CAPTEURS

Scannez pour voir la vidéo :



Lancez le diagnostic

! Le diagnostic des capteurs doit **TOUJOURS** être effectué **porte fermée et déverrouillée**

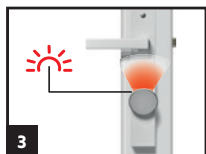


Recouvrez les 2 capteurs latéraux avec votre pouce et votre index et avec l'autre main appuyez 3 secondes sur le bouton central et maintenez les capteurs masqués jusqu'à ce que la LED soit rouge. Le diagnostic est lancé une fois que la LED est rouge.

Vérification des capteurs



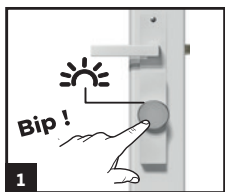
Ouvrez la porte
la LED s'allume en vert



Fermez la porte
la LED s'allume en rouge

Si les couleurs de la LED ne sont pas cohérentes avec l'état de la porte, veuillez désactiver les capteurs.

Désactivation des capteurs de porte



Faites un appui court sur le bouton central. La LED clignote. Sinon recommencez la procédure.



Patiencez 10 secondes après le dernier appui. Le diagnostic est fini.

! ATTENTION : quand un mur est trop près du capteur, dans certains cas les capteurs ne sont pas opérationnels. La serrure conserve l'essentiel de ses fonctions y compris le détecteur de choc à l'exception du retour d'information confirmant que la porte est ouverte, fermée ou verrouillée comme dans le cas d'une serrure traditionnelle. Dans ce cas cette fonction doit IMPÉRATIVEMENT être désactivée.

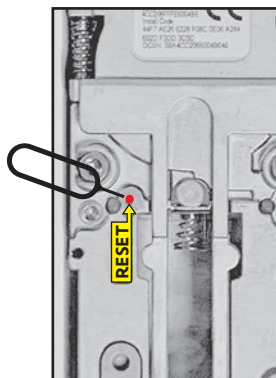
Les capteurs de porte seront automatiquement re-activés après un RESET ou une recalibration des butées de fin de course.

Comment retirer la batterie

Autonomie environ 1 an avec une alerte sur l'application. Recharge en une nuit à l'aide du câble USB-C fourni.



Tirez la languette vers la gauche pour retirer la batterie.



Comment réinitialiser le produit

- 1/ Retirez la batterie et décrochez le coffre.
- 2/ Réinsérez la batterie.
- 3/ Appuyez 3 secondes sur la touche Reset qui se situe à l'envers du produit à l'aide de la clé fournie jusqu'à entendre 2 bips.

La led verte clignote.

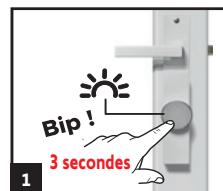
- 4/ Remettez le produit en service en reprenant à partir du réglage de fin de course.

APPAIRAGE ACCESSOIRES

Ajout du lecteur de badge avec clavier

! Insérez les piles dans le lecteur de badge avec clavier avant de commencer.

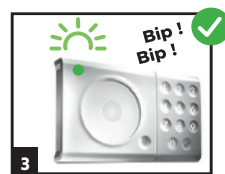
Appuyez 3 secondes sur le bouton central pour accéder au mode Appairage (permet de connecter le clavier à la serrure). La LED clignote lentement en blanc.



Si pour une raison quelconque à cette étape vous aviez retiré la batterie, le mode Appairage ne serait accessible qu'au bout de 30 secondes après la ré-insertion de la batterie.



Appuyez 3 secondes sur le bouton Cadenas du Lecteur de Badge pour connecter le clavier à la serrure. La LED clignote en vert.



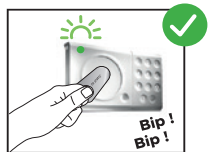
L'appairage du Lecteur de Badge est confirmé par 2 bips et une LED verte.

Ajout d'un badge et / ou d'un code



Appuyez 3 secondes sur le bouton central pour accéder au mode Appairage. La LED clignote lentement en blanc.

A- Ajout d'un badge



Présentez le badge, le bracelet ou la carte magnétique devant le Lecteur et attendez les 2 bips de confirmation de l'appairage. Pour ajouter un autre badge, répétez l'opération.

B- Ajout d'un code



Entrez un code à 5 chiffres et validez (le premier chiffre ne peut pas être le zéro). Le lecteur confirmera l'appairage par 2 bips. Pour entrer un autre code, répétez l'opération.

Pour attribuer nominativement un code ou un badge programmé ci-dessus ou l'annuler, utilisez exclusivement l'application.



Pour répondre aux exigences NF&AZP, le nombre maximal de codes ne doit pas dépasser 9, mais un même code peut être attribué à plusieurs utilisateurs. Supprimez les codes temporaires au fur et à mesure sur l'application.

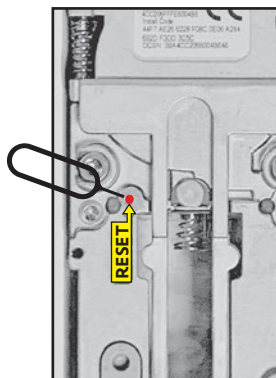
INFORMATIONS COMPLÉMENTAIRES

Comment retirer la batterie

Autonomie environ 1 an avec une alerte sur l'application. Recharge en une nuit à l'aide du câble USB-C fourni.



Tirez la languette vers la gauche pour retirer la batterie.

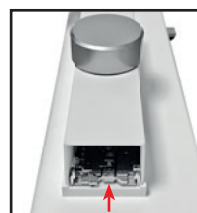


Comment réinitialiser le produit

- 1/ Retirez la batterie et décrochez le coffre.
- 2/ Réinsérez la batterie.
- 3/ Appuyez 3 secondes sur la touche Reset qui se situe à l'envers du produit à l'aide de la clé fournie jusqu'à entendre 2 bips.

La led verte clignote.

- 4/ Remettez le produit en service en reprenant à partir du réglage de fin de course.



Poussez la languette pour libérer le coffre



puis soulevez le coffre par le bas (remettre par le haut)